

Poscritti

☒ rilevato☐ visitato, non rilevato☐ insediamento disperso, solo accennato

Sviluppo dell'insediamento

Relazioni storiche e spaziali fra i principali perimetri edificati, gruppi edilizi, intorni ed elementi singoli; conflitti; indicazioni particolari per la conservazione.

Orgnana è sita su un terrazzo del ripido pendio sovrastante il Comune di Magadino, del quale è frazione sin dal 1843. Esposta a nord, gode di una bella vista sulla regione del Locarnese.

Dipende ecclesiasticamente dalla parrocchia di San Carlo a Magadino. La sua chiesetta in stile barocco (1.0.1) fu eretta nel 1694 nel centro del paese ed è dedicata a S. Antonio da Padova. Possiede un piccolissimo sagrato ben definito da muretti. Sul davanti la strada si allarga a formare un posteggio.

L'insediamento, tagliato da un riale (0.0.6), propone due zone poco differenti nella struttura. La prima, in entrata, consta di casette, a uno o due piani, poste perpendicolarmente al declivio ed arricchite da balconi lignei e da orti. Nella sua parte rialzata vi è un sentiero che penetra nella struttura oltre il riale. Essa nella zona alta è formata da piccole casette a uno o due piani poste perpendicolarmente al declivio, mentre presenta altre caratteristiche nella zona bassa. La via di attraversamento è definita infatti da fronti compatti e continui (1.0.3), posti con il canale di gronda parallelo alle curve di livello. A valle della strada vi è un nuovo inserimento (1.0.2) leggermente alterante.

Proseguendo verso i campi si notano nuovi interventi (0.0.5) che stanno a poco a poco alterando l'intorno vignato (I-DE II) in zona Matro.

Il patrimonio edilizio è costituito da abitazioni perlopiù a uno o due piani, in parte in sassi a vista e in parte intonacate, in buono stato di conservazione.

Gli intorni sono caratterizzati a monte dal bosco, a definizione del nucleo, e nella zona antistante l'insediamento da vigneti, in un leggero avvallamento.

In entrata ed in uscita, invece, gli intorni sono alquanto edificati da recenti abitazioni.

Qualificazione

Termine di confronto

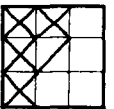
☐ città☐ villaggio☐ borgo☒ frazione (Weiler)☐ villaggio urbanizzato☐ caso particolare

qualità della situazione

qualità spaziali

qualità storico-arch.

ulteriori qualità



Valutazione dell'insediamento nell'ambito della regione

Frazione a carattere agricolo-residenziale, Orgnana presenta certi pregi dal profilo dell'ubicazione per il chiaro rapporto con il bosco a monte e con l'intorno vignato antistante.

Anche dal profilo spaziale manifesta certe qualità per il chiaro riferimento con il vecchio tracciato viario, definito da fronti compatti, e per il rapporto fra la chiesa ed il resto della struttura.

Pochi sono, invece, gli elementi di rilievo dal profilo storico-architettonico.

Poscritti

PESERTA						

**Perimetri edificati, gruppi edilizi, intorni definiti,
intorni orientati ed elementi singoli***

Perimetri edificati, gruppi edilizi, interni definiti, interni orientati ed elementi singoli*			Categoria di rilievo Qualità spaziali Qualità storico-arch. Significato Scopo d. conservaz. accennato alterante	Foto no
	Numero	Denominazione		
P	<u>1</u>	Nucleo abitativo.	B / X B	1,7,9,12,14-18
I-DE	<u>I</u>	Parte di piano con edifica= zioni recenti.	b / b	2-4
I-DE	<u>II</u>	Pendio sullo sfondo del nucleo con qualche recente edificazione.	a X a	20
I-DE	<u>III</u>	Fascia parzialmente boschiva a monte del nucleo.	a X a	
I-DE	<u>IV</u>	Sviluppo edilizio recente.	b / b	10
	<u>1.0.1</u>	Cappella di Sant'Antonio da Padova costruzione barocca del 1694.		9,27
	<u>1.0.2</u>	Nuovo inserimento in entrata.		19
	<u>1.0.3</u>	Abitazioni emergenti con leggere balconate.		15,16
	<u>0.0.4</u>	Autorimessa e deposito.		8
	<u>0.0.5</u>	Recenti edificazioni in stretto rapporto con il nucleo.		2,10,20,22
	<u>0.0.6</u>	Riale.		13,29

* descrizione dettagliata sulle schede A, U ed E: disponibile/non disponibile

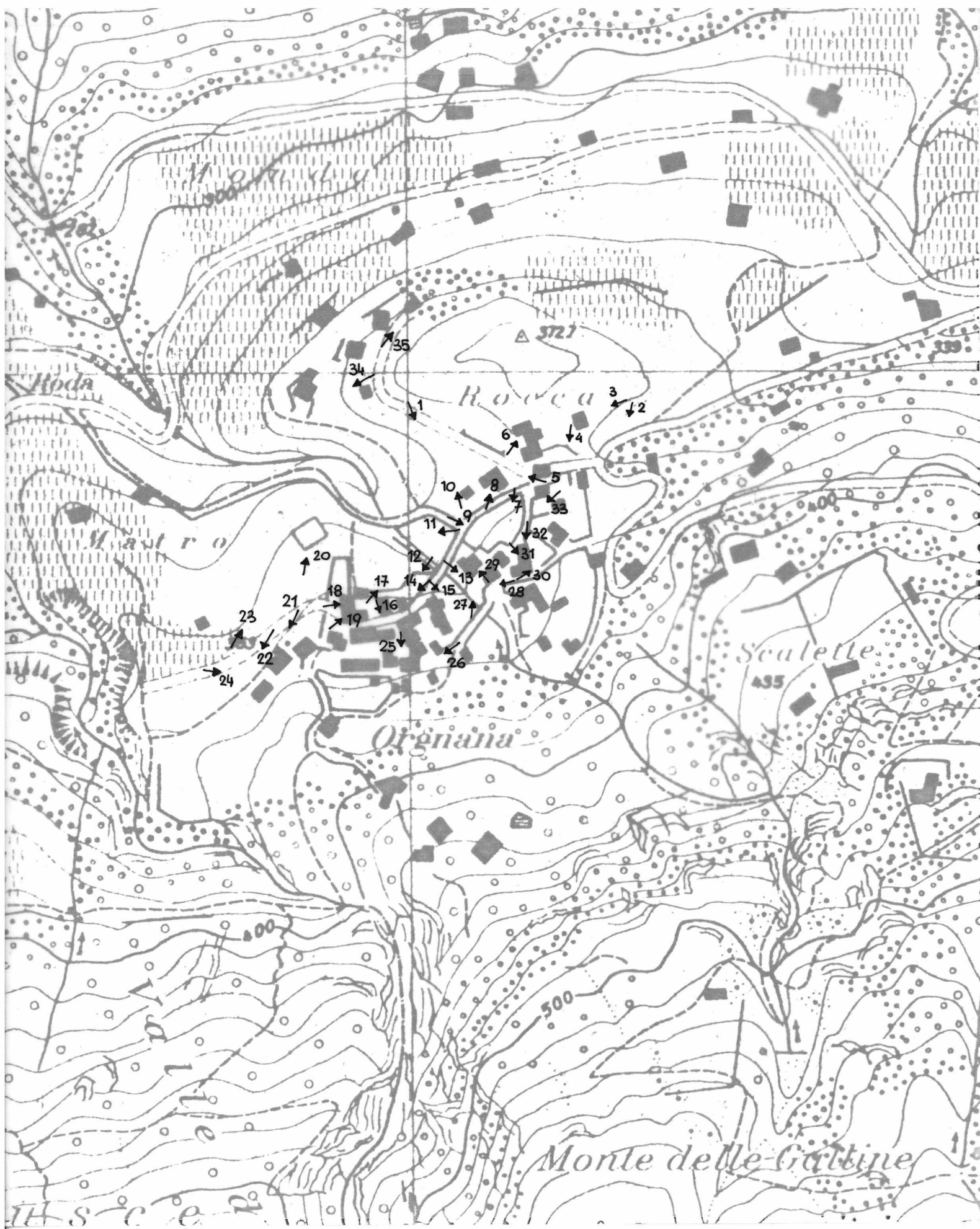
Poscritti

--	--	--	--	--	--	--





--	--	--	--	--	--	--

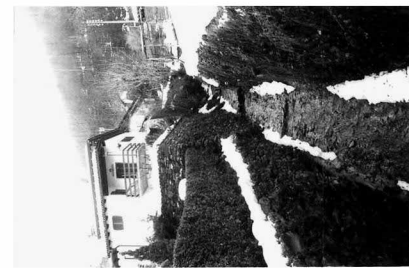




1



7



13



2



8



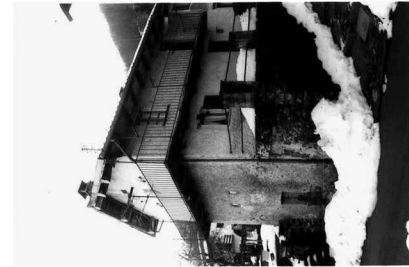
14



3



9



15



4



10



16



5



11



17



6



12



18



19



25



31



20



26



32



21



27



33



22



28



34



23



29



35



24



30



Ct. Distr. Comune

TI 4 Magadino

Dati

Poscritti:

--	--	--	--	--	--	--

LOCALITA

Magadino

Orgnana

Quartino

* Cadepezzo

* Magadino di Sopra/Ponte

Comune: Magadino

Distretto: Locarno

Cantone: Ticino

* visitato, non rilevato

** insediamento disperso, solo accennato

Carta nazionale no 1313

DATI ORL PER IL COMUNE

		Settore 1	1960	21,8 %	1970	9,1 %	1980	4,4 %
Abitanti 1980	1042	Settore 2	1960	45,9 %	1970	51,0 %	1980	40,7 %
Abitanti 1970	1029	Settore 3	1960	33,7 %	1970	39,9 %	1980	54,9 %
Aumento 1970—80	1,3%	Indice demografico 0,99 (Media svizzera e = 1; se e è superiore a 1 lo sviluppo demografico del comune tra il 1970 e il 1980 era superiore alla media svizzera)						
Aumento 1960—70	26,1%							
Aumento 1950—60	-0,6%	Indice d'invecchiamento a = 0,83 (Media svizzera a = 1; se a è infer. a 1 la popolazione del comune nel 1980 era invecchiata)						

RACCOMANDAZIONI E ORDINANZE DI PROTEZIONE

Sulla lista della lega svizzera per la salvaguardia del patrimonio nazionale A/B:

B: Quartino

Nell'inventario per la protezione dei beni culturali d'importanza naz./cant./locale:

/

Nel DFU:

/

Monumenti storici sotto la protezione della Confederazione:

/

Ulteriori ordinanze di protezione:

Consultare l'elenco dei monumenti storici ed artistici del Cantone Ticino 1911-1968 e supplementi 1971-1988

